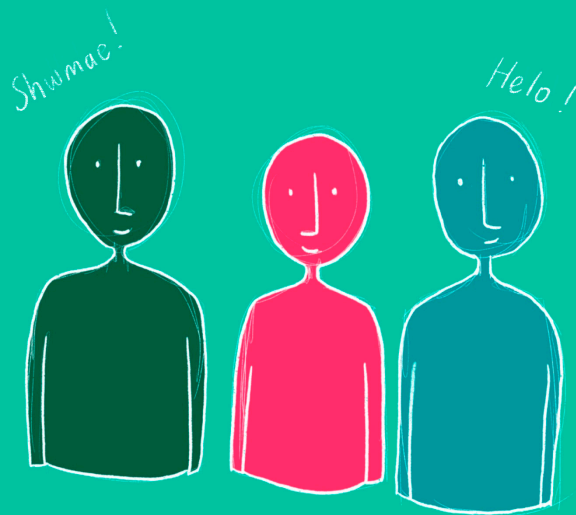




Adnoddau CA3

Ein Straeon 2

Crëwyd gan Dr Sita Thomas



*cysylltwch â
rhywun newydd*

Ystorfa Ddysgu Go Tell the Bees

National Theatre Wales



COUNTERPOINTS.

Ffilm 2.1 Ein Straeon

Gwenyn a Mudo

Mae'r fideo hon yn archwilio thema mudo trwy nifer o dasgau gan gynnwys trafodaethau grŵp a chadair goch. Rhennir y fideo yn 3 adran gyda phwyntiau saib ar gyfer myfyrion a gweithgareddau grŵp. Dylid annog disgyblion i wneud nodiadau drwyddi draw.

Mae Rhan 1 o'r fideo yn archwilio mudo gwenyn a'r ffyrdd y mae pob trefedigaeth yn amddiffyn ei hun rhag tresmaswyr ac yn cysylltu â thrafodaethau grŵp a gweithgarwch cadair goch.

Mae Rhan 2 o'r fideo yn dechrau edrych ar fudo dynol ac yn cyflwyno disgyblion i derminoleg gysylltiedig. Gofynnir i ddisgyblion drafod mudo a dod o hyd i 5 rheswm y gallai rhywun symud i wlad arall.

Mae rhan olaf y fideo yn gofyn i ddisgyblion feddwl am ffoaduriaid a'r rhesymau y gallai fod angen iddynt symud i wlad arall. Mae'n cynnwys ffilm fer gan Counterpoints Arts i gynorthwyo trafodaeth.

 <https://youtu.be/576SKhjnpK8>

Gweithredoedd Syml

- Cysylltu â rhywun newydd

Maes Dysgu a Phrofiad

- Dyniaethau
- Celfyddydau Mynegiannol
- Iaith, Llythrennedd a Chyfathrebu

Adnoddau sydd eu hangen

- Cyfrifiadur
- Taflunydd
- Pinnau ysgrifennu a phapur
- Mynediad i'r Rhyngwyd

Ffilm 2.1 Ein Straeon

Gwenyn a Mudo

Tasg 1: Trafodaeth a chadair goch

Ar y pwynt saib gofynnwch i'r disgyblion drafod yr hyn maen nhw wedi'i ddysgu am fudo gwenyn.

- Beth yw mudo?
- Pam fyddai'r cychod gwenyn yn defnyddio gwenyn gwarchod?
- Beth maen nhw'n gweithio i'w amddiffyn?
- Pam na fyddai'r cychod gwenyn eisiau newydd-ddyfodiaid?
- O dan ba amgylchiadau y caniateir gwenyn newydd i mewn?

Y gadair goch:

Nesaf, dewiswch ddisgyblion i chwarae rhan y gwenyn gwarchod. Mae gweddill y dosbarth yn defnyddio'r cwestiynau o'r drafodaeth i archwilio'r rhesymau pam nad oes croeso i weny newydd yn y cwch gwenyn.

Tasg 2: Mudo Dynol

Ar y pwynt saib gofynnwch i'r disgyblion fynd i barau neu grwpiau bach a thrafod y derminoleg ganlynol:

- Ymfudo
 - Mewnfudo
 - Mewnfudwyr
 - Mudo
- Beth sy'n dod i'r meddwl wrth glywed y geiriau?
- Beth maen nhw'n ei olygu?
- Ydych chi wedi clywed y termau o'r blaen?
- A gawson nhw eu defnyddio mewn ffordd gadarnhaol neu negyddol?

Nesaf gofynnwch i'r disgyblion gynnig 5 rheswm pam y gallai pobl symud i wlad arall.

Tasg 3: Ffoaduriaid

Mae disgyblion yn cymryd rhan mewn trafodaeth grŵp ynglŷn â ffilm Counterpoints Arts a'r themâu a godir yn yr adran hon o'r fideo.

- Beth mae'r termau Ffoadur a Cheisiwr Lloches yn eu golygu?
- Beth yw ffactorau Gwthio a Thynnu?
- Pam y gallai rhywun ddod yn ffoadur?
- Pa anawsterau y gallai ffoaduriaid eu hwynebu?
- Sut deimlad fyddai gorfod symud i wlad arall?
- Beth allwn ni ei wneud i helpu ffoaduriaid?
- Sut allwn ni wneud i ffoaduriaid deimlo bod croeso iddyn nhw?

Ffilm 2.2 Ein Straeon

Ymchwil a Chyfweliadau

Mae'r fideo hon yn gofyn i ddysgwyr ymchwilio i thema mudo ac yna paratoi a chynnal eu cyfweliadau eu hunain. Rhennir y fideo hon yn 3 tasg dros 2 wers, er y gall y dasg ymchwil gymryd mwy o amser.

 <https://youtu.be/ASccseFs90o>

Gwers 1 Tasg 1: Ymchwil

Ar y pwynt saib gofynnwch i'r disgyblion fynd i mewn i grwpiau. Mae angen i bob aelod ddewis un o'r pwyntiau isod i ymchwilio iddo ac yna rhoi adborth i weddill y grŵp.

- Deddfau mudo y DU
- Sut mae ymddygiad dynol yn gysylltiedig â gwenyn a mudo?
- Beth allwn ni ei ddysgu gan y gwenyn a beth allen ni ei wneud yn wahanol?
- Beth yw dyngariaeth?
- Beth mae'n ei olygu i fod yn dosturiol?

Gwers 2 Tasg 1: Cwestiynau Cyfweliad

Gan ddefnyddio'r ymchwil o'r wers ddiwethaf, ysgrifennwch restr o 5-10 cwestiwn i ofyn i rywun am eu teimladau a'u dealltwriaeth o Fudo. Cofiwch osgoi cwestiynau caeedig, mae'r rhain yn gwestiynau sydd ag ateb le neu Na.

Gwers 2 Tasg 2: Cyfweliad

Ewch i barau a gofynnwch i'ch partner y cwestiynau y gwnaethoch chi eu paratoi yn Nhasg 1.

Gallai'r cyfweliadau hyn fod yn recordiad sain neu gellir ysgrifennu'r atebion i lawr.

- Bydd A yn cychwyn fel y cyfwelai (ateb cwestiynau)
- Bydd B yn cychwyn fel y cyfwelydd (yn gofyn cwestiynau)

Nesaf A fydd y cyfwelydd a B fydd y cyfwelai.

Cofiwch fod yn wrandawr da a bod yn gefnogol tuag at eich partner.

Ffilm 2.3 Ein Straeon

Mudo a Gwladychiaeth

Mae'r fideo yn edrych ar amlddiwylliannedd ac yn gofyn i ddisgyblion ystyried y ffyrdd y mae diwylliant ac economi Cymru wedi'u cyfoethogi ganddo. Mae'n edrych ar wladychiaeth, yr Ymerodraeth Brydeinig a'r wladfa Gymreig ym Mhatagonia. Mae'n cynnwys trafodaethau grŵp, ymchwil a thasgau cyflwyno.

 https://youtu.be/ul4z_rOfUyA

Tasg 1: Trafodaeth Grŵp Mudo yng Nghymru

Ar y pwynt saib gofynnwch i'r disgyblion fynd i mewn i grwpiau i drafod a gwneud nodiadau ar y canlynol:

- Beth yw ystyr y term amlddiwylliannol?
- Pam y gallai dinasoedd a threfi mawr fod yn fwy amlddiwylliannol nag ardaloedd gwledig?
- Rhestrwch 5 ffordd y mae amlddiwylliannedd yn cyfoethogi cymdeithas.

Tasg 2: Tasg Ymchwil Gwladychiaeth

Archwiliwch y wladfa Gymreig ym Mhatagonia a'r effaith a gafodd ar iaith a diwylliant pobl frodorol.

Defnyddiwch eich ymchwil a'ch taflen ffeithiau i greu cyflwyniad i ddangos i weddill y dosbarth.

Y Wladfa Gymreig ym Mhatagonia

Yn y 19eg ganrif, penderfynodd grŵp o ddynion a menywod o Gymru greu gwladfa Gymreig newydd y tu allan i Gymru. Roeddent am gadw eu hiaith, eu traddodiadau a'r ffordd o ddilyn eu crefydd yn fyw, heb y bygythiad yr oeddent yn teimlo oedd yn ganlyniad i wladychiaeth Cymru gan Loegr.

Roedd y Parchedig Michael D Jones o Lanuwchllyn yn y Bala, gweinidog gyda'r Annibynwyr Cymreig, yn un o arweinwyr y grŵp hwn a breuddwydiodd am greu "Cymru fach y tu hwnt i Gymru" yn rhydd o ddylanwadau Seisnig.

Ystyriwyd ardaloedd yn Awstralia, Seland Newydd a Phalestina, ond yn y pen draw, dewiswyd basn afon Chubut ym Mhatagonia oherwydd ei fod yn cynnig y cyfle gorau i'r ymsefydlwyr i gymuned Gymreig ffynnu, i ffwrdd o aneddiadau Saesneg eu hiaith.

Ar 28 Mai 1865, cychwynnodd y grŵp cyntaf o ymsefydlwyr o Gymru ar eu taith hir, gan hwylio o Lerpwl ar fwrdd llong o'r enw'r Mimosa. Dau fis yn ddiweddarach, cyrhaeddodd y grŵp hwn o 153 o bobl yr Ariannin, gan lanio yn Puerto Madryn. Roeddent wedi gwneud trefniadau gyda llywodraeth yr Ariannin i ymgartrefu mewn ardal o'r enw Chubut ond unwaith yno, fe wnaethant ddarganfod bod y tir yn anialwch rhannol sych, yn hytrach na'r caeau ffrwythlon yr addawyd iddynt. Heb yr arbenigedd ffermio digonol i weithio mewn tirweddau fel y rhain, roedd realiti bywyd yn hynod heriol i'r ymsefydlwyr cyntaf hyn, a wynebodd dlodi a chaledi yn eu hymgais i adeiladu bywyd newydd.

Ymhen amser, fodd bynnag, a diolch i gymorth hael pobl frodorol Tehuelche, dysgodd yr ymsefydlwyr sut i ddyfrhau eu caeau a chynhyrchu nwyddau mawr eu hangen fel gwenith. Llwyddodd y Cymry i adeiladu cartrefi, ysgolion ac eglwysi i sefydlu eu cymuned Gymraeg eu hunain, Y Wladfa - cymuned sy'n dal i f odoli heddiw. Mae Cymraeg, Sbaeneg a Saesneg bellach yn cael eu siarad yn y rhanbarth, mae ysgolion Cymraeg yn dal i ffynnu ac mae dathliadau Cymreig traddodiadol yn cael eu cynnal bob blwyddyn.

Fodd bynnag, a yw'r wladfa hon yn rhywbeth i'w gogoneddu?

Pan feddyliwn am syniadau o wladychiaeth, rydym yn meddwl am bobl yn cael eu gormesu gan bŵer tramor - a fyddai'n cynnwys trais a rheolaeth, a'r ddadl ers amser maith yw na wnaeth y Cymry ddim o'r pethau hyn ym Mhatagonia. Mewn gwirionedd, mae llawer yn honni bod y dynion a'r menywod Cymreig hyn yn dianc rhag gormes eu hunain.

Mae "Y Wladfa" yn cael ei gyfieithu fel "The Colony" felly a ellid ystyried hyn fel enghraifft o wladychiaeth Gymreig?

Er bod y tir wedi'i gaffael yn gyfreithlon, a yw'n wir bod y Cymry wedi aros yn eu swigen eu hunain, gan amddiffyn eu hiaith, eu diwylliant a'u ffordd o fyw heb unrhyw effaith na dylanwad diwylliannol ar bobl frodorol y rhanbarth?

Yng Nghymru, rydyn ni'n aml yn cael ein dysgu i weld ein hunain fel y gorthrymedig yn hytrach na'r gormeswr ond trwy gredu bod hynny'n wir, rydyn ni'n osgoi ein rhan ein hunain yn rhai o ddigwyddiadau anoddaf a thrasig hanes. Pan feddyliwn am stori'r Cymry ym Mhatagonia, rhaid inni gofio i'r ymsefydlwyr cyntaf hyn fynd yno i ddod â'u hiaith, crefydd a diwylliant eu hunain, yn hytrach na cheisio dod yn rhan o'r wlad newydd y teithion nhw iddi ac felly roedd hyn yn anochel wedi dylanwadu ar y boblogaeth frodorol ac wedi achosi newid iddi - ai hwn oedd y peth iawn i'w wneud?

Pan fyddwch chi'n gwneud eich ymchwil eich hun i hyn, ceisiwch feddwl amdano o'r ddwy ochr - y rhesymau dros y wladfa Gymreig yn y lle cyntaf, ond hefyd y gwir effaith y mae hyn wedi'i chael ar bobl frodorol y rhanbarth bach hwn o Batagonia.

Ffilm 2.4 Ein Straeon

Dewiswch rywun rydych chi eisoes yn ei adnabod neu gysylltwch â rhywun newydd a'i gyfweid am ei brofiadau o fudo.

- Meddylwch yn ofalus am eich cwestiynau cyfweid.
- Gofynnwch am bethau sydd o ddiddordeb i chi.
- Meddylwch am y ffordd orau i eirio'ch cwestiynau.
- Defnyddiwch gwestiynau penagored.
- Byddwch yn garedig ac yn gefnogol wrth i chi ofyn cwestiynau.

 <https://youtu.be/58qCljY2Itk>

